

 2021 年度

# 单位决算公开文本

---



预算代码： 327007

单位名称： 承德县五道河林场

二〇二二年十月



# 目 录

## 第一部分 单位概况

一、单位职责

二、机构设置

## 第二部分 2021 年度单位决算报表

## 第三部分 2021 年单位决算情况说明

一、收入支出决算总体情况说明

二、收入决算情况说明

三、支出决算情况说明

四、财政拨款收入支出决算总体情况说明

五、一般公共预算“三公”经费支出决算情况说明

六、预算绩效情况说明

七、机关运行经费情况

八、政府采购情况

九、国有资产占用情况

十、其他需要说明的情况

## 第四部分 名词解释



## 第一部分 单位概况

## 一、单位职责

承担保护培育国有森林资源，维护生态安全的职责。负责宣传贯彻国有林场相关法律、法规；负责编制国有林场中长期发展规划和森林经营方案并组织实施；负责国有林场造林绿化、森林更新、封山育林、良种基地等森林资源培育工作；负责国有林场森林抚育、森林采伐等森林经营工作；负责国有林场林地林木保护、护林防火、野生动植物保护、森林病虫害防治等森林资源管护工作；负责国有林场护林队伍日常管理工作；依法保护和合理开发利用国有林场各种资源，积极开展森林碳汇、森林旅游、森林康养等工作。

## 二、机构设置

从决算编报单位构成看，纳入 2021 年度本单位决算汇编范围的独立核算单位（以下简称“单位”）共 1 个，具体情况如下：

序号	单位名称	单位基本性质	经费形式
1	承德县五道河林场	财政补助事业单位	财政拨款

注：1、单位基本性质分为行政单位、参公事业单位、财政补助事业单位、经费自理事业单位四类。

2、经费形式分为财政拨款、财政性资金基本保证、财政性资金定额或定项补助、财政性资金零补助四类。



## 第二部分 2021 年度单位决算表

# 收入支出决算总表

公开 01 表

部门：承德县五道河林场

金额单位：万元

收入			支出		
项目	行次	金额	项目	行次	金额
栏次		1	栏次		2
一、一般公共预算财政拨款收入	1	381.06	一、一般公共服务支出	32	
二、政府性基金预算财政拨款收入	2		二、外交支出	33	
三、国有资本经营预算财政拨款收入	3		三、国防支出	34	
四、上级补助收入	4		四、公共安全支出	35	
五、事业收入	5		五、教育支出	36	
六、经营收入	6		六、科学技术支出	37	
七、附属单位上缴收入	7		七、文化旅游体育与传媒支出	38	
八、其他收入	8	149.56	八、社会保障和就业支出	39	38.53
	9		九、卫生健康支出	40	19.31
	10		十、节能环保支出	41	
	11		十一、城乡社区支出	42	
	12		十二、农林水支出	43	452.71
	13		十三、交通运输支出	44	
	14		十四、资源勘探工业信息等支出	45	
	15		十五、商业服务业等支出	46	
	16		十六、金融支出	47	
	17		十七、援助其他地区支出	48	
	18		十八、自然资源海洋气象等支出	49	
	19		十九、住房保障支出	50	27.60
	20		二十、粮油物资储备支出	51	
	21		二十一、国有资本经营预算支出	52	
	22		二十二、灾害防治及应急管理支出	53	
	23		二十三、其他支出	54	
	24		二十四、债务还本支出	55	
	25		二十五、债务付息支出	56	
	26		二十六、抗疫特别国债安排的支出	57	
本年收入合计	27	530.62	本年支出合计	58	538.15
使用非财政拨款结余	28		结余分配	59	
年初结转和结余	29	28.65	年末结转和结余	60	21.12
	30			61	
总计	31	559.27	总计	62	559.27

注：本表反映部门（或单位）本年度的总收支和年末结转结余情况。本套报表金额单位转换时可能存在尾数误差。

# 收入决算表

公开 02 表

部门：承德县五道河林场

金额单位：万元

项目		本年收入 合计	财政拨款收 入	上 级 补 助 收 入	事 业 收 入	经 营 收 入	附 属 单 位 上 缴 收 入	其他收 入
功能分 类科目 编码	科目名称							
栏次		1	2	3	4	5	6	7
<b>合计</b>		<b>530.62</b>	<b>381.06</b>					<b>149.56</b>
208	社会保障和就业支出	38.53	38.53					
20805	行政事业单位养老支出	38.53	38.53					
2080505	机关事业单位基本养老保险缴费支出	38.53	38.53					
210	卫生健康支出	19.31	19.31					
21011	行政事业单位医疗	19.31	19.31					
2101102	事业单位医疗	19.31	19.31					
213	农林水支出	445.18	295.63					149.56
21302	林业和草原	445.18	295.63					149.56
2130204	事业机构	445.18	295.63					149.56
221	住房保障支出	27.60	27.60					
22102	住房改革支出	27.60	27.60					
2210201	住房公积金	27.60	27.60					

注：本表反映部门(或单位)本年度取得的各项收入情况。

## 支出决算表

公开 03 表

部门：承德县五道河林场

金额单位：万元

项目		本年支出 合计	基本支出	项目支出	上缴上级 支出	经营 支出	对附属单位补 助支出
功能分类 科目编码	科目名称						
栏次		1	2	3	4	5	6
合计		538.15	530.48	7.67			
208	社会保障和就业支出	38.53	38.53				
20805	行政事业单位养老支出	38.53	38.53				
2080505	机关事业单位基本养 老保险缴费支出	38.53	38.53				
210	卫生健康支出	19.31	19.31				
21011	行政事业单位医疗	19.31	19.31				
2101102	事业单位医疗	19.31	19.31				
213	农林水支出	452.71	445.04	7.67			
21302	林业和草原	452.71	445.04	7.67			
2130204	事业机构	452.71	445.04	7.67			
221	住房保障支出	27.60	27.60				
22102	住房改革支出	27.60	27.60				
2210201	住房公积金	27.60	27.60				

注：本表反映部门（或单位）本年度各项支出情况。



# 财政拨款收入支出决算总表

公开 04 表

部门：承德县五道河林场

金额单位：万元

收入			支 出					
项目	行次	金额	项目	行次	合计	一般公共预算财政拨款	政府性基金预算财政拨款	国有资本经营预算财政拨款
栏次		1	栏次		2	3	4	5
一、一般公共预算财政拨款	1	381.06	一、一般公共服务支出	33				
二、政府性基金预算财政拨款	2		二、外交支出	34				
三、国有资本经营预算财政拨款	3		三、国防支出	35				
	4		四、公共安全支出	36				
	5		五、教育支出	37				
	6		六、科学技术支出	38				
	7		七、文化旅游体育与传媒支出	39				
	8		八、社会保障和就业支出	40	38.53	38.53		
	9		九、卫生健康支出	41	19.31	19.31		
	10		十、节能环保支出	42				
	11		十一、城乡社区支出	43				
	12		十二、农林水支出	44	303.82	303.82		
	13		十三、交通运输支出	45				
	14		十四、资源勘探工业信息等支出	46				
	15		十五、商业服务业等支出	47				
	16		十六、金融支出	48				
	17		十七、援助其他地区支出	49				
	18		十八、自然资源海洋气象等支出	50				
	19		十九、住房保障支出	51	27.60	27.60		
	20		二十、粮油物资储备支出	52				
	21		二十一、国有资本经营预算支出	53				
	22		二十二、灾害防治及应急管理支出	54				
	23		二十三、其他支出	55				
	24		二十四、债务还本支出	56				
	25		二十五、债务付息支出	57				
	26		二十六、抗疫特别国债安排的支出	58				
本年收入合计	27	381.06	本年支出合计	59	389.26	389.26		
年初财政拨款结转和结余	28	28.65	年末财政拨款结转和结余	60	20.45	20.45		
一般公共预算财政拨款	29	28.65		61				
政府性基金预算财政拨款	30			62				
国有资本经营预算财政拨款	31			63				
总计	32	409.71	总计	64	409.71	409.71		

注：本表反映部门（或单位）本年度一般公共预算财政拨款、政府性基金预算财政拨款和国有资本经营预算财政拨款的总收支和年末结转结余情况。

# 一般公共预算财政拨款支出决算表

公开 05 表

部门：承德县五道河林场

金额单位：万元

项目		本年支出		
功能分类科目编码	科目名称	小计	基本支出	项目支出
栏次		1	2	3
合计		389.26	381.59	7.67
208	社会保障和就业支出	38.53	38.53	
20805	行政事业单位养老支出	38.53	38.53	
2080505	机关事业单位基本养老保险缴费支出	38.53	38.53	
210	卫生健康支出	19.31	19.31	
21011	行政事业单位医疗	19.31	19.31	
2101102	事业单位医疗	19.31	19.31	
213	农林水支出	303.82	296.15	7.67
21302	林业和草原	303.82	296.15	7.67
2130204	事业单位	303.82	296.15	7.67
221	住房保障支出	27.60	27.60	
22102	住房改革支出	27.60	27.60	
2210201	住房公积金	27.60	27.60	

注：本表反映部门（或单位）本年度一般公共预算财政拨款支出情况。

# 一般公共预算财政拨款基本支出决算明细表

公开 06 表

部门：承德县五道河林场

金额单位：万元

人员经费			公用经费					
科目编码	科目名称	决算数	科目编码	科目名称	决算数	科目编码	科目名称	决算数
301	工资福利支出	354.24	302	商品和服务支出	24.74	307	债务利息及费用支出	
30101	基本工资	146.94	30201	办公费	2.83	30701	国内债务付息	
30102	津贴补贴	23.40	30202	印刷费		30702	国外债务付息	
30103	奖金	11.09	30203	咨询费		310	资本性支出	
30106	伙食补助费		30204	手续费		31001	房屋建筑物购建	
30107	绩效工资	73.36	30205	水费		31002	办公设备购置	
30108	机关事业单位基本养老保险缴费	38.53	30206	电费	0.20	31003	专用设备购置	
30109	职业年金缴费		30207	邮电费	0.31	31005	基础设施建设	
30110	职工基本医疗保险缴费	19.31	30208	取暖费	6.16	31006	大型修缮	
30111	公务员医疗补助缴费		30209	物业管理费		31007	信息网络及软件购置更新	
30112	其他社会保障缴费	2.91	30211	差旅费	0.68	31008	物资储备	
30113	住房公积金	27.60	30212	因公出国（境）费用		31009	土地补偿	
30114	医疗费		30213	维修（护）费		31010	安置补助	
30199	其他工资福利支出	11.10	30214	租赁费		31011	地上附着物和青苗补偿	
303	对个人和家庭的补助	2.62	30215	会议费		31012	拆迁补偿	
30301	离休费		30216	培训费		31013	公务用车购置	
30302	退休费			公务接待费	0.98	31019	其他交通工具购置	
30303	退职（役）费		30218	专用材料费		31021	文物和陈列品购置	
30304	抚恤金		30224	被装购置费		31022	无形资产购置	
30305	生活补助	2.39	30225	专用燃料费		31099	其他资本性支出	
30306	救济费		30226	劳务费	2.79	399	其他支出	
30307	医疗费补助		30227	委托业务费		39906	赠与	
30308	助学金		30228	工会经费	2.11	39907	国家赔偿费用支出	
30309	奖励金	0.08	30229	福利费	2.12	39908	对民间非营利组织和群众性自治组织补贴	
30310	个人农业生产补贴		30231	公务用车运行维护费		39999	其他支出	
30311	代缴社会保险费		30239	其他交通费用	6.56			
30399	其他对个人和家庭的补助	0.14	30240	税金及附加费用				
			30299	其他商品和服务支出				
人员经费合计		356.85	公用经费合计					24.74

注：本表反映部门（或单位）本年度一般公共预算财政拨款基本支出明细情况。

# 一般公共预算财政拨款“三公”经费支出决算表

公开 07 表

部门：承德县五道河林场

金额单位：万元

预算数					
合计	因公出国（境）费	公务用车购置及运行费			公务接待费
		小计	公务用车购置 费	公务用车运行 费	
1	2	3	4	5	6
0.98					0.98
决算数					
合计	因公出国（境）费	公务用车购置及运行费			公务接待费
		小计	公务用车购置 费	公务用车运行 费	
7	8	9	10	11	12
0.98					0.98

注：本表反映部门本年度“三公”经费支出预决算情况。其中：预算数为“三公”经费全年预算数，反映按规定程序调整后的预算数；决算数是包括当年一般公共预算财政拨款和以前年度结转资金安排的实际支出。

## 政府性基金预算财政拨款收入支出决算表

公开 08 表

部门：承德县五道河林场

金额单位：万元

项目		年初结转 和结余	本年收入	本年支出			年末结转 和结余
功能分类 科目编码	科目名称			小计	基本支出	项目支出	
栏次		1	2	3	4	5	6
合计							

注：本表反映部门（或单位）本年度政府性基金预算财政拨款收入、支出及结转和结余情况。  
 本单位本年度无相关收支及结转结余情况，按要求空表列示。

## 国有资本经营预算财政拨款支出决算表

公开 09 表

部门：承德县五道河林场

金额单位：万元

科目		本年支出		
功能分类科目编码	科目名称	小计	基本支出	项目支出
栏次		1	2	3
合计				

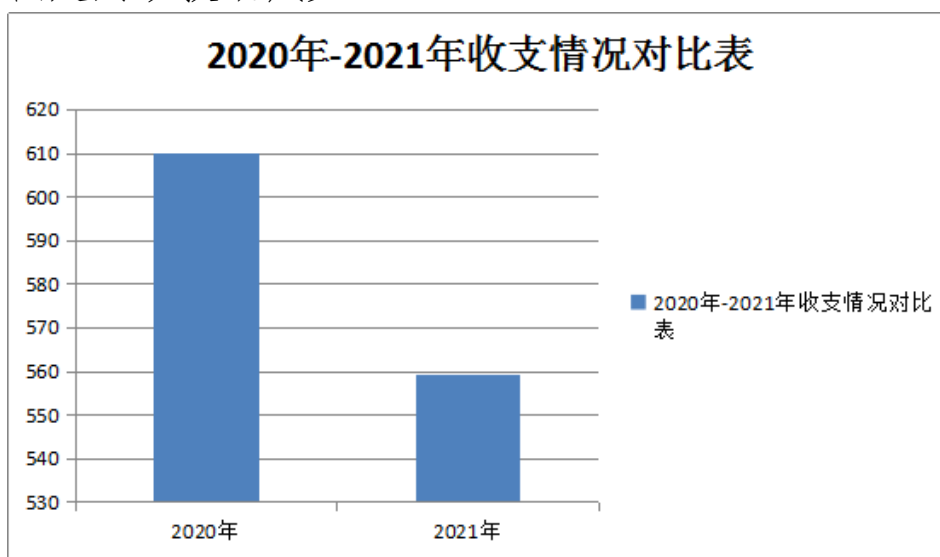
注：本表反映部门本年度国有资本经营预算财政拨款收入、支出及结转结余情况。  
 本单位本年度无相关支出情况，按要求空表列示。



### 第三部分 2021 年度单位决算情况说明

## 一、收入支出决算总体情况说明

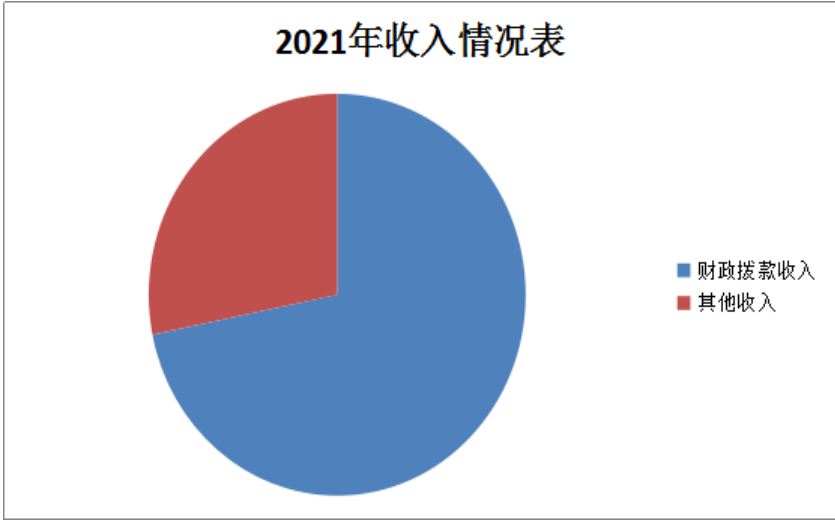
本单位 2021 年度收、支总计（含结转和结余）559.27 万元。与 2020 年度决算相比，收支各减少 50.82 万元，下降 8.3%，主要原因是财政拨款减少。



## 二、收入决算情况说明

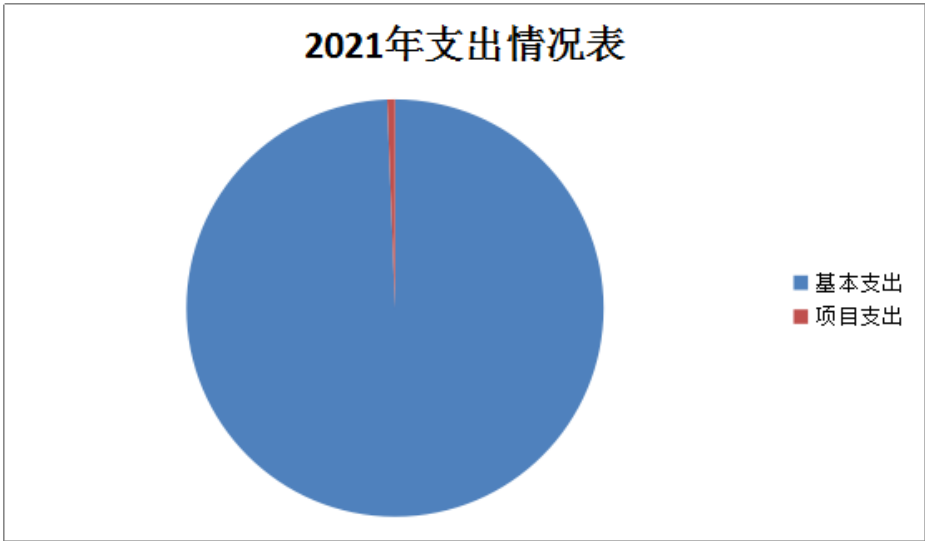
本单位 2021 年度收入合计 530.62 万元，其中：财政拨款收入 381.06 万元，占 71.8%；事业收入 0 万元，占 0.0%；经营收入 0 万元，占 0.0%；其他收入 149.56 万元，占 28.2%。





### 三、支出决算情况说明

本单位 2021 年度支出合计 538.15 万元，其中：基本支出 530.48 万元，占 98.6%；项目支出 7.67 万元，占 0.4%。经营支出 0 万元，占 0.0%。



#### 四、财政拨款收入支出决算总体情况说明

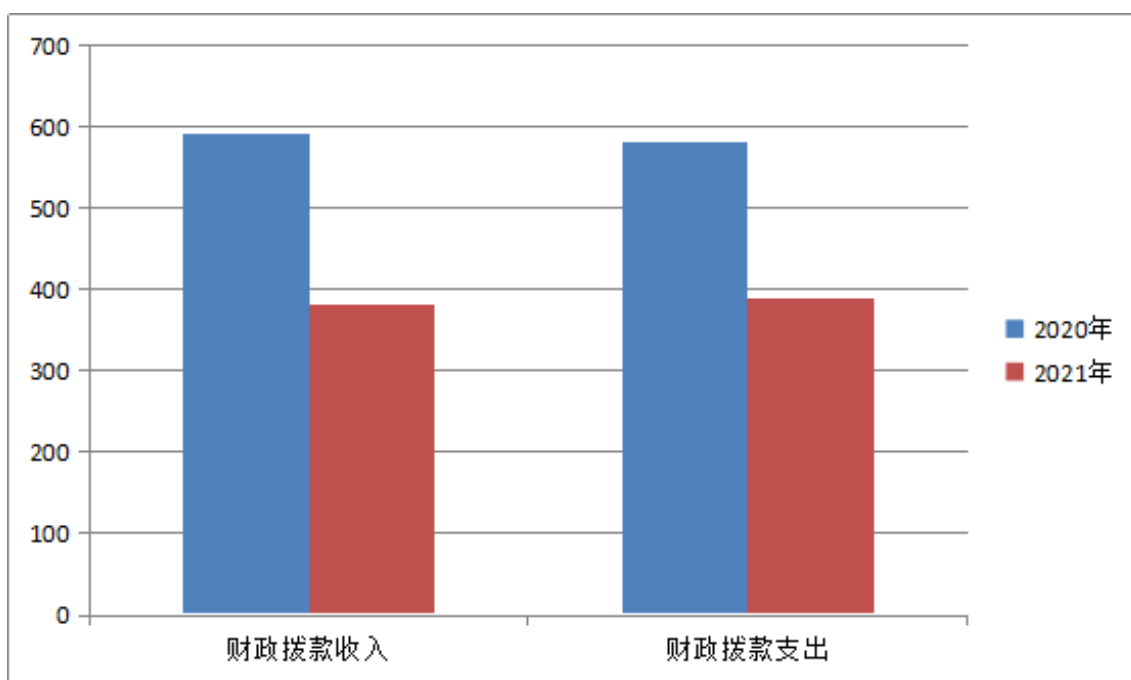
##### (一) 财政拨款收支与 2020 年度决算对比情况

本单位 2021 年度财政拨款本年收入 381.06 万元,比 2020 年度减少 211.05 万元,降低 35.6%,主要是财政拨款减少;本年支出 389.26 万元,减少 192.18 万元,降低 33.1%,主要是人员减少,项目支出减少。具体情况如下:

1. 一般公共预算财政拨款本年收入 381.06 万元,比上年减少 211.05 万元;降低 35.6%,主要是财政拨款减少;本年支出 389.26 万元,比上年减少 192.18 万元,降低 33.1%,主要是人员减少,项目支出减少。

2. 政府性基金预算财政拨款本年收入 0 万元,与上年持平,主要原因是无政府性基金预算财政拨款收入;本年支出 0 万元,与上年持平,主要是无政府性基金预算财政拨款支出。

3. 国有资本经营预算财政拨款本年收入 0 万元,与上年持平,主要原因是无国有资本经营预算财政拨款收入;本年支出 0 万元,与上年持平,主要是无国有资本经营预算财政拨款支出。



2020-2021 财政拨款收入支出对比表

## (二) 财政拨款收支与年初预算数对比情况

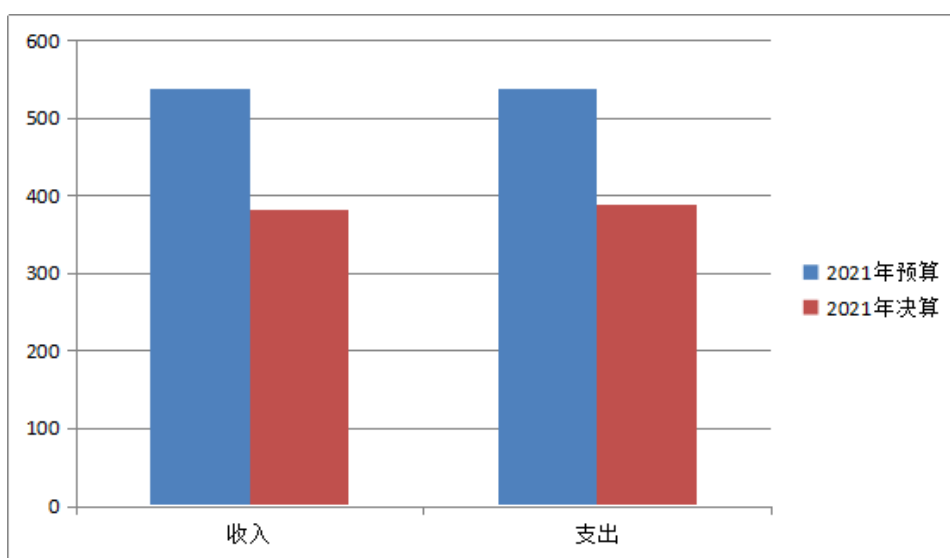
单位 2021 年度财政拨款本年收入 381.06 万元，完成年初预算的 70.8%，比年初预算减少 156.87 万元，决算数小于预算数主要原因是支出减少；本年支出 389.26 万元，完成年初预算的 72.4%，比年初预算减少 148.67 万元，决算数小于预算数主要原因是支出减少。具体情况如下：

1. 一般公共预算财政拨款本年收入 381.06 万元，完成年初预算 70.8%，比年初预算减少 156.87 万元，主要是支出减少；本年支出 389.26 万元，完成年初预算 72.4%，比年初预算减少 148.67 万元，主要是支出减少。

2. 政府性基金预算财政拨款本年收入 0 万元，与年初预算数持平，主要是无政府性基金预算财政拨款收入；支出 0 万元，与

年初预算数持平，主要是无政府性基金预算财政拨款支出。

3. 国有资本经营预算财政拨款本年收入 0 万元，与年初预算数持平，主要是无国有资本经营预算财政拨款收入；支出 0 万元，与年初预算数持平，主要是无国有资本经营预算财政拨款支出。



2021 年财政拨款收入支出对比表

### （三）财政拨款支出决算结构情况

2021 年度财政拨款支出 389.26 万元，主要用于以下方面：

社会保障和就业（类）支出 38.53 万元，占 9.9%，主要用于基本养老保险等支出；卫生健康类支出 19.31 万元，占 4.9%，主要用于医疗保险等支出；农林水支出 303.82 万元；占 78.1%，主要用于工资福利、商品服务等支出；住房保障（类）支出 27.6 万元，占 7.1%，主要用于住房公积金等支出。

#### **(四) 一般公共预算基本支出决算情况说明**

2021 年度财政拨款基本支出 389.26 万元，其中：

人员经费 354.24 万元，主要包括基本工资、津贴补贴、奖金、绩效工资、机关事业单位基本养老保险缴费、职工基本医疗保险缴费、其他社会保障缴费、住房公积金、其他工资福利支出、对个人和家庭的补助支出、生活补助、奖励金。

公用经费 24.74 万元，主要包括办公费、电费、邮电费、取暖费、差旅费、公务接待费、劳务费、工会经费、福利费、其他交通费。

#### **五、一般公共预算“三公”经费支出决算情况说明**

##### **(一) “三公”经费财政拨款支出决算总体情况说明**

本单位 2021 年度“三公”经费财政拨款支出预算为 0.98 万元，支出决算为 0.98 万元，完成预算的 100.0%，与预算持平，主要是节约开支；较 2020 年度决算减少 0.01 万元，降低 1.0%，主要是节约开支。

##### **(二) “三公”经费财政拨款支出决算具体情况说明**

1. 因公出国（境）费支出情况。本单位 2021 年度因公出国（境）费支出预算为 0 万元，支出决算 0 万元，与预算持平。其中因公出国（境）团组 0 个、共 0 人、参加其他单位组织的因公出国（境）团组 0 个、共 0 人。无本单位组织的出国（境）团组。

因公出国（境）费支出与预算持平，主要是预算没安排因公出国（境）费支出，本年预算执行中无此项支出；与 2020 年度决算持平，主要是上年和本年均无因公出国（境）费支出。

**2. 公务用车购置及运行维护费支出情况。** 本单位 2021 年度公务用车购置及运行维护费预算为 0 万元，支出决算 0 万元。未发生“公务用车购置及运行维护费经费支出，公务用车购置支出与预算持平；与 2020 年度决算支出持平，主要是上年和本年均无公务用车购置及运行维护费支出。其中：

**公务用车购置费支出 0 万元：** 本单位 2021 年度公务用车购置量 0 辆，发生“公务用车购置”经费支出 0 万元。公务用车购置支出与预算持平，主要是未发生公务用车购置费经费支出；与 2020 年度决算支出持平，主要是上年和本年均无公务用车购置费支出。

**公务用车运行维护费支出 0 万元：** 本单位 2021 年度单位公务用车保有量 0 辆。公务用车运行维护费支出与预算持平，主要是未发生公务用车运行维护费经费支出；与 2020 年度决算支出持平，主要是上年和本年均无公务用车运行维护费支出。

**3. 公务接待费支出情况。** 本单位 2021 年度公务接待费支出预算为 0.98 万元，支出决算 0.98 万元，完成预算的 100.0%。本年度共发生公务接待 22 批次、108 人次。公务接待费支出与预算持平，主要是节约开支；较上年度减少 0.01 万元，降低 1.0%，

主要是节约开支。

## 六、预算绩效情况说明

### (一) 预算绩效管理工作开展情况

根据预算绩效管理要求，本单位组织对 2021 年度一般公共预算项目支出全面开展绩效自评，其中，一级项目 1 个，二级项目 0 个，共涉及资金 5.67 万元，占一般公共预算项目支出总额的 25.8%。组织对 2021 年度 0 个政府性基金预算项目支出开展绩效自评，共涉及资金 0 万元。

组织对“承德县五道河林场防火物资购置及工作经费”一级项目开展了重点评价，涉及一般公共预算支出 5.67 万元，政府性基金预算支出 0 万元。其中，对“承德县五道河林场防火物资购置及工作经费”项目委托部内评审机构开展绩效评价。从评价情况来看，项目绩效目标设定合理，绩效指标全面完整，完成了该项目的目标和要求。

### (二) 单位决算中项目绩效自评结果

本单位在今年单位决算公开中反映五道河林场防火物资购置及工作经费 1 个项目绩效自评结果。

五道河林场防火物资购置及工作经费项目自评综述：根据年初设定的绩效目标，五道河林场防火物资购置及工作经费项目绩效自评得分为 95 分（绩效自评表附后）。全年预算数为 22 万元，执行数为 5.67 万元，完成预算的 25.8%。项目绩效目标完成情

况：根据年初设定的绩效目标，通过绩效自评表整体体现年初绩效目标设定清晰准确，绩效指标全面完整、科学合理，绩效标准恰当适宜，完成了林场的森林防灭火工作，有效保护了林地安全，未引起较大森林火灾，完成了“四个确保”的目标任务（确保不发生重、特大森林草原火灾，确保不发生人员伤亡事故，确保不发生越界北京的森林火灾，确保森林草原火灾受害率控制在 $\leq 0.3\%$ ），已完成总体目标，自评得分 95，未发现问题。



## 专项公用经费项目支出绩效自评表

(2021 年度)

项目名称		防火物资购置及工作经费						
主管部门		承德县林业和草原局		实施单位	承德县五道河林场			
项目资金 (万元)		年初预算数	全年预算数	全年执行数	分值	执行率	得分	
	年度资金总额	22	22	5.67	10分	26%	5	
	其中：当年财政拨款	22	22	5.67	—	26%	—	
	上年结转资金				—		—	
	其他资金				—		—	
年度 总体 目标	预期目标			实际完成情况				
	有效预防和控制森林火灾发生，保护我场森林生态安全。			有效预防和控制森林火灾发生，保护我场森林生态安全。				
绩效 指标	一级指标	二级指标	三级指标	年度指标	实际完成值	分值	得分	偏差原因分析及改进措施
	产出指标 50分	数量指标	森林管护面积(万亩)	13	13	8	8	
			日常巡查次数(次)	15	15	8	8	
		质量指标	森林防火宣传覆盖率(%)	≥95%	≥95%	8	8	
			项目经费专款专用率(%)	=100%	=100%	8	8	
		时效指标	扑灭火情平均用时(小时)	3	2	8	8	
		成本指标	护林防火当年支出成本	≤100%	≤100%	10	10	
	产出 效益指标 30分	经济效益指标	森林火灾赔付率	=100%	=100%	8	8	
		社会效益指标	是否改善人民生存、居住、活动条件，提升群众护林防火意识	是/否	是	8	8	
		生态效益指标	森林火灾年发生率(次)	≤10	≤10	8	8	
可持续影响指标		是否保护森林资源生态安全和可技术发展率	是/否	是	6	6		
满意度 指标 10 分	服务对象满意度指标	社会公众满意度	≥95%	≥95%	10	10		
总分					100	95	2021 年度财政实际拨付资金 7 万元。	

### **（三）部门评价项目绩效评价结果**

2021年度防火物资购置及工作专项公用经费，年初预算数22万元，当年财政拨款7万元，全年执行数5.67万元，执行率25.8%，评分5分，产出指标50分：其中数量指标16分，质量指标16分，时效指标8分，成本指标10分。年度指标实际完成值100.0%；效益指标30分：其中经济效益指标8分，社会效益指标8分，生态效益指标8分，可持续影响指标6分，年度指标实际完成值100.0%；满意度指标（服务对象满意度指标）10分，年度指标实际完成值100.0%。自评总分95分，所以2021年完成年初预算绩效目标，不存在偏离绩效目标的问题。

#### **七、机关运行经费情况**

本单位为事业单位，无机关运行经费支出。

#### **八、政府采购情况**

本单位2021年度政府采购支出总额0万元，从采购类型来看，政府采购货物支出0万元、政府采购工程支出0万元、政府采购服务支出0万元。授予中小企业合同金额0万元，其中授予小微企业合同金额0万元。

#### **九、国有资产占用情况**

截至2021年12月31日，本部门共有车辆6辆。其中，副部（省）级及以上领导用车0辆，主要领导干部用车0辆，机要通信用车0辆，应急保障用车0辆，执法执勤用车0辆，特种专

业技术用车 0 辆，离退休干部用车 0 辆，其他用车 6 辆，其他用车主要是防火用车；

单位价值 50 万元以上通用设备 0 台（套），与上年持平，主要是没有单位价值 50 万元以上通用设备；单位价值 100 万元以上专用设备 0 台（套），与上年持平，主要是无单位价值 100 万元以上专用设备。

## 十、其他需要说明的情况

1. 本单位 2021 年度政府性基金预算及国有资本经营预算无收支及结转结余情况，故公开 08 表、公开 09 表以空表列示。

2. 由于决算公开表格中金额数值应当保留两位小数，公开数据为四舍五入计算结果，个别数据合计项与分项之和存在小数点后差额，特此说明。



## 第四部分 相关名词解释

**（一）财政拨款收入：**本年度从本级财政部门取得的财政拨款，包括一般公共预算财政拨款和政府性基金预算财政拨款。

**（二）事业收入：**指事业单位开展专业业务活动及辅助活动所取得的收入。

**（三）其他收入：**指除上述“财政拨款收入”“事业收入”“经营收入”等以外的收入。

**（四）用事业基金弥补收支差额：**指事业单位在用当年的“财政拨款收入”“财政拨款结转和结余资金”“事业收入”“经营收入”“其他收入”不足以安排当年支出的情况下，使用以前年度积累的事业基金（事业单位当年收支相抵后按国家规定提取、用于弥补以后年度收支差额的基金）弥补本年度收支缺口的资金。

**（五）年初结转和结余：**指以前年度尚未完成、结转 to 本年仍按原规定用途继续使用的资金，或项目已完成等产生的结余资金。

**（六）结余分配：**指事业单位按照事业单位会计制度的规定从非财政补助结余中分配的事业基金和职工福利基金等。

**（七）年末结转和结余：**指单位按有关规定结转到下年或以后年度继续使用的资金，或项目已完成等产生的结余资金。

**（八）基本支出：**填列单位为保障机构正常运转、完成日常工作任务而发生的各项支出。

**（九）项目支出：**填列单位为完成特定的行政工作任务或事业发展目标，在基本支出之外发生的各项支出。

**（十）基本建设支出：**填列由本级发展与改革部门集中安排的用于购置固定资产、战略性和应急性储备、土地和无形资产，以及购建基础设施、大型修缮所发生的一般公共预算财政拨款支出，不包括政府性基金、财政专户管理资金以及各类拼盘自筹资金等。

**（十一）其他资本性支出：**填列由各级非发展与改革部门集中安排的用于购置固定资产、战备性和应急性储备、土地和无形资产，以及购建基础设施、大型修缮和财政支持企业更新改造所发生的支出。

**（十二）“三公”经费：**指部门用财政拨款安排的因公出国（境）费、公务用车购置及运行费和公务接待费。其中，因公出国（境）费反映单位公务出国（境）的国际旅费、国外城市间交通费、住宿费、伙食费、培训费、公杂费等支出；公务用车购置及运行费反映单位公务用车购置支出（含车辆购置税、牌照费）及按规定保留的公务用车燃料费、维修费、过桥过路费、保险费、安全奖励费用等支出；公务接待费反映单位按规定开支的各类公务接待（含外宾接待）支出。

**（十三）其他交通费用：**填列单位除公务用车运行维护费以外的其他交通费用。如公务交通补贴、租车费用、出租车费用，飞机、船舶等燃料费、维修费、保险费等。

**(十四)公务用车购置:**填列单位公务用车车辆购置支出(含车辆购置税、牌照费)。

**(十五)其他交通工具购置:**填列单位除公务用车外的其他各类交通工具(如船舶、飞机等)购置支出(含车辆购置税、牌照费)。

**(十六)机关运行经费:**指为保障行政单位(包括参照公务员法管理的事业单位)运行用于购买货物和服务的各项资金,包括办公及印刷费、邮电费、差旅费、会议费、福利费、日常维修费、专用材料以及一般设备购置费、办公用房水电费、办公用房取暖费、办公用房物业管理费、公务用车运行维护费以及其他费用。

**(十七)经费形式:**按照经费来源,可分为财政拨款、财政性资金基本保证、财政性资金定额或定项补助、财政性资金零补助四类。